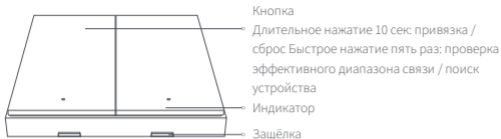


Aqara

## Обзор продукта

Беспроводной дистанционный выключатель H1 Aqara (2 клавиши) - это новый беспроводной дистанционный выключатель. Он поддерживает функцию упрощённого высокоскоростного нажатия, а также 7 функций в многофункциональном режиме, в том числе однократное нажатие левой кнопки, однократное нажатие правой кнопки, двойное нажатие левой кнопки, двойное нажатие правой кнопки, длительное нажатие левой кнопки и длительное нажатие правой кнопки. Его можно разместить или прикрепить в любом месте. Он также работает со шлюзом Aqara и другими умными устройствами Aqara посредством автоматизаций и сценариев умного дома.

- \* Требуется шлюз Aqara. Для поддержки некоторых функций требуются определенные модели шлюза Aqara. См. [www.aqara.com/support](http://www.aqara.com/support) для получения более подробной информации.



## Быстрая установка

Этот продукт работает с приложением Aqara Home. Вы можете отсканировать следующий QR-код для загрузки приложения Aqara Home в Apple App Store. Пользователи Android могут найти приложение Aqara Home в Google Play, App Gallery и др. В приложении Aqara Home продукт может работать с другими умными устройствами Aqara.



1. Перед активацией аксессуара убедитесь, что Вы загрузили приложение Aqara Home и инициализировали шлюз Aqara, поддерживающий Zigbee 3.0.
2. Откройте приложение, перейдите на домашнюю страницу и выберите «+» в правом верхнем углу для перехода на страницу добавления аксессуара. Выберите Беспроводной выключатель H1 (2 клавиши) и добавьте его в соответствии с инструкциями.
3. Для дополнительной информации посетите сайт [www.aqara.com/support](http://www.aqara.com/support)

- \* Если добавление не удалось, переместите шлюз ближе к устройству и повторите попытку.
- \* Быстро нажмите выключатель 5 раз, если шлюз издает голосовые подсказки, это означает, что аксессуар может эффективно взаимодействовать со шлюзом.
- \* Разные шлюзы имеют различные способы указания эффективного соединения. Пожалуйста, обратитесь к инструкциям по Вашей модели шлюза Aqara.

## Способы установки

- \* Тестирование эффективного диапазона: после того, как устройство привязано к шлюзу, поместите устройство в нужное место и быстро нажмите кнопку устройства 5 раз. Если воспроизводит соответствующие голосовые подсказки, это означает, что устройство может эффективно взаимодействовать со шлюзом.
- \* Для обеспечения стабильного соединения избегайте установки устройства на металлические поверхности.

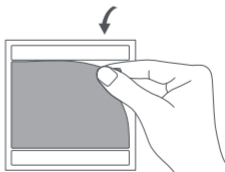
### Вариант 1:

без использования клея, поместите устройство непосредственно на поверхность.



### Вариант 2:

снимите защитную пленку с липкой ленты и прикрепите устройство к нужной поверхности.

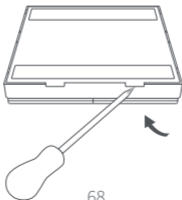


- \* Убедитесь, что поверхность чистая и сухая.

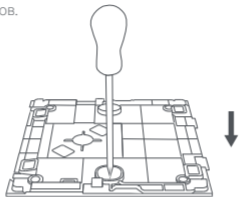
### Вариант 3:

откройте заднюю панель Беспроводного выключателя Н1 (2 клавиши) с помощью шлицевой отвертки, просверлите тонкую деталь у винта задней крышки с помощью острого инструмента или электродрели (Внимание! Убедитесь, что Вы просверливаете заднюю крышку, а не основную часть выключателя, которая включает аппаратное обеспечение и кнопки), прикрепите его к настенной коробке с помощью винтов, которые поставляются с устройством, а затем установите обратно крышку Беспроводного выключателя Н1 (2 клавиши)

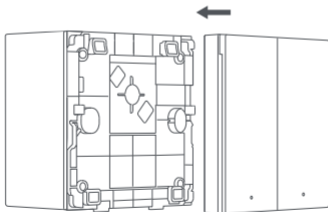
- 1 Откройте заднюю панель устройства с помощью отвертки.



- 2 Просверлите заднюю крышку с помощью шила/электрической дрели для установки винтов.



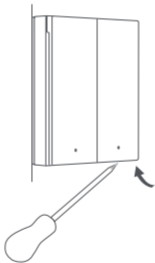
- 3 Закрутите винты и поставьте крышку на место.



## Замена батареи

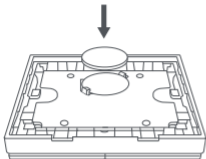
Откройте заднюю панель Беспроводного выключателя Н1 (2 клавиши) с помощью шлицевой отвертки. Извлеките старую батарею и замените ее на новую (модель батареи: CR2450), затем установите крышку на место.

- 1 Откройте крышку Беспроводного выключателя Н1 (2 клавиши) с помощью отвертки.

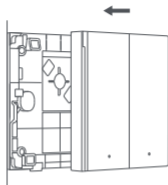




2 Замените батарею на новую.



3 Установите крышку на место.



## Режимы выключателя

1. На странице Устройств в приложении найдите соответствующее устройство в списке устройств.
2. Выберите соответствующее устройство, чтобы перейти на страницу устройства.
3. Выберите три черные точки в правом верхнем углу страницы устройства и войдите на страницу Настроек устройства.
4. Выберите Дополнительные настройки.
5. Выберите Режимы выключателя, выберите нужный режим и выполните соответствующую настройку в соответствии с

инструкциями в приложении.

- \* Если соответствующее устройство не найдено, Вы можете быстро нажать выключатель 5 раз, и соответствующее устройство загорится в Списке устройств.
- \* При переключении режимов быстро нажмите выключатель 5 раз, чтобы лучше ознакомиться с переключением режимов устройства.
- \* Чтобы выполнить вышеуказанные шаги, обратитесь к приложению Aqara Home.

## Описание статуса индикатора

Статус индикатора	Описание
Однократное мигание синим	Обнаружено нажатие кнопки
В течение 20 с мигает однократно каждые 2 с	Привязка
Мигает синим 2 раза	Успешная привязка
Непрерывно горит синим 1 с	Не удалось привязать

## Спецификации

Модель: WRS-R02

Размеры изделия: 85,8 x 86 x 12,5 мм

Вес: 82,5 г

Беспроводное подключение: Zigbee 3.0

Модель батареи: CR2450

Рабочая температура: от -10°C до 50°C

Влажность при эксплуатации: 0-95% относительной влажности, без конденсации

Диапазон частот Zigbee: 2405-2480 МГц

Передача мощности Zigbee: ≤13 дБ



**Внимание: Не глотайте батарею во избежание химических ожогов.**

1. Это устройство содержит батарею таблеточного типа. При проглатывании батареи таблеточного типа, она может вызвать серьезные внутренние ожоги, которые могут привести к смерти в течение 2 часов.
2. При замене этой батареи на батарею неправильного типа, существует опасность возгорания

или взрыва.

3. Храните старые и новые батареи в недоступном для детей месте.
4. Если крышка батарейного отсека устройства не может быть надежно закрыта, пожалуйста, прекратите использование устройства и поместите его в недоступное для детей место.
5. Если Вы считаете, что батарея могла быть проглочена или попала в какую-либо часть Вашего тела, немедленно обратитесь за медицинской помощью.
6. Бросание батареи в огонь или горячую духовку, разрезание и механическое разрушение батареи может привести к взрыву.
7. Размещение батареи в среде с очень высокой температурой может вызвать взрыв или утечку воспламеняющейся жидкости и газа.
8. Размещение батареи под очень низким давлением может вызвать взрыв или утечку воспламеняющейся жидкости или газа.

Онлайн-служба поддержки клиентов: [www.aqara.com/support](http://www.aqara.com/support)

Эл. почта: [support@aqara.com](mailto:support@aqara.com)

Производитель: Lumi United Technology Co., Ltd.

Адрес: 8th Floor, JinQi Wisdom Valley, No.1 Tangling Road, Liuxian Ave, Taoyuan Residential District, Nanshan District, Shenzhen, China

## Сделано в Китае

Температура эксплуатации: -10° – +50°С ( 14° – 122°F )

Рабочая влажность: 0 – 95% RH, без конденсации

1. Этот прибор - НЕ игрушка. Пожалуйста, не допускайте к нему детей.
2. Данный прибор предназначен только для использования внутри помещений. Не используйте его во влажных средах или на открытом воздухе.
3. Оберегайте прибор от воздействия влаги, не допускайте попадания воды или других жидкостей на устройство.
4. Не размещайте прибор вблизи источников тепла.
5. Не помещайте прибор в закрытый корпус, если там нет нормальной вентиляции.
6. Не пытайтесь отремонтировать прибор самостоятельно. Все ремонтные работы должны выполняться авторизованным специалистом.

Этот прибор предназначен только для повышения удобства, качества домашних развлечений и напоминания о статусе устройства. Он не предназначен для использования в качестве охранного оборудования для дома, офиса, склада или любых других мест. Если пользователь нарушает инструкции по использованию прибора, производитель не несет никакой ответственности за риски и повреждения имущества.

Правила и условия хранения и транспортировки Оборудование должно быть защищено от внешних воздействий. Допустимая температура окружающего воздуха:  $-20^{\circ} - +60^{\circ}\text{C}$  ( $-4^{\circ} - 140^{\circ}\text{F}$ )

Информация о мерах при неисправности оборудования

1. Извлеките элемент питания;
  2. Обратитесь в сервисный центр для получения консультации или ремонта оборудования
- \* Оборудование не нуждается в периодическом обслуживании в течение срока службы

