



Інструкція користувача

Розумний датчик виявлення диму

Уважно вивчіть та зберігайте посібник протягом усього терміну використання продукту

Розумний датчик виявлення диму Aqara – це автономний фотоелектричний датчик диму та займання.

Коли виявляється, що концентрація диму досягла встановленого значення налаштування тривоги, датчик негайно подасть звуковий та світловий сигнал тривоги та надішле повідомлення на мобільний додаток через хаб. Будь-ласка, вчасно вживіть ефективних заходів для усунення небезпечних ситуацій та запобігання виникненню серйозного займання.

* Цей продукт необхідно використовувати з концентратором Zigbee 3.0 або пристроєм із функцією концентратора Zigbee 3.0.

* Щоб цей продукт підтримував HomeKit, потрібна певна модель концентратора. Для отримання більш детальної інформації відвідайте веб-сайт www.aqara.com/support.

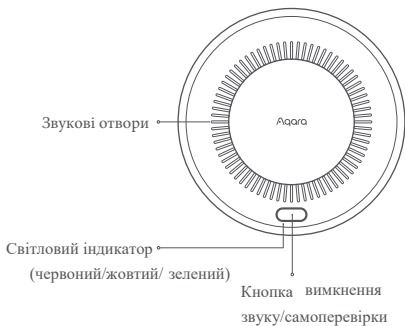
*Кнопка вимкнення звуку/самоперевірки

*Скидання: натисніть швидко три рази

*Вимкнення звуку: натисніть один раз (при тривозі)

*Самоперевірка: натисніть та утримуйте більше 3 секунд

*Перевірка відстані: натисніть один раз



Опис продукту



Монтажна
панель × 1



Клейка
стрічка × 1



Батарея
× 1



Самонарізи
× 2



Дюбель × 2

Швидке налаштування

1. Перш ніж активувати аксесуар, переконайтеся, що у Вас завантажено програму Aqara Home та встановлений центр розумного будинку Aqara Zigbee 3.0.
2. Зніміть захисну плівку з батареї та правильно встановіть батарею у відсік для батарей.
3. Відкрийте програму, натисніть «Додому», а потім натисніть «+» у верхньому правому куті, щоб перейти на сторінку «Додати пристрій (аксесуар)».
4. Виберіть «Розумний датчик газу» та додайте його згідно з інструкціями у програмі Aqara Home.

*Додаткову інформацію див. на сайті www.aqara.com/support.

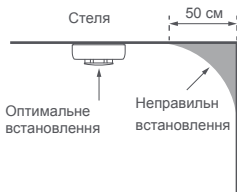
Встановлення та експлуатація

Переконайтеся, що Розумний датчик диму нормально взаємодіє з концентратором Zigbee 3.0, а потім встановіть та закріпіть його на місці використання.

Інструкції з встановлення

1. У кожній кімнаті незалежно один від одного має бути встановлений хоча б один датчик.
2. Датчик повинен встановлюватись посередині стелі на відстані не менше 0,5 м від будь-якої стіни.
3. Не слід встановлювати датчик у кухні, поруч із водонагрівачем та інших місцях, де часто утворюються горючі частки диму.
4. Не слід встановлювати датчик у таких місцях, як ванні кімнати, які відрізняються підвищеною вологістю або часто виділяють водяну пару.
5. Не слід встановлювати датчик у місцях із підвищеною запиленістю.
6. Датчик не повинен встановлюватися в місцях із надто високою швидкістю повітряного потоку, наприклад, поруч із вентилятором, кондиціонером, входами та виходами свіжого повітря тощо.
7. Не слід встановлювати датчик у куті стіни або нагорі гострокутного даху, де утруднена рециркуляція повітря.
8. Датчик не можна встановлювати поблизу люмінесцентних ламп, схильних до електромагнітних перешкод.
9. Датчик не можна встановлювати в приміщенні з температурою нижче 0°C або вищою за 40°C.

10. Датчик слід встановлювати горизонтально. Коли похильна установка дійсно необхідна, кут нахилу не повинен перевищувати 45° .
11. Не встановлюйте датчик у новобудовах, доки не будуть завершені оздоблювальні роботи та інші роботи, які можуть призвести до утворення пилу.



Положення установки на стелі



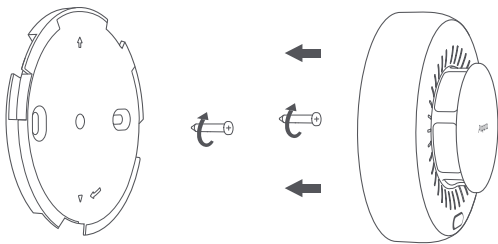
Положення установки під нахилом

Встановлення

Спочатку помістіть датчик у положення установки, встановіть батарею, натисніть кнопку вимкнення звуку/самоперевірки пристрою, щоб перевірити відстань зв'язку, та переконайтеся, що пристрій нормально обмінюється даними з концентратором, потім встановіть та зафіксуйте його у потрібному положенні.

Монтаж на гвинти/саморізи

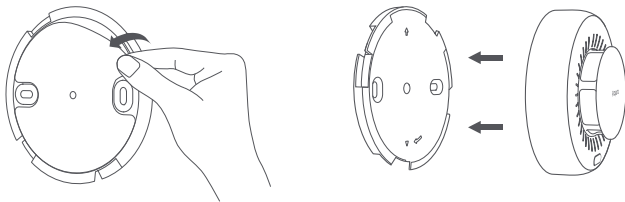
1. Після встановлення батареї натисніть і утримуйте кнопку вимкнення звуку/самоперевірки більше **3** секунд, переконайтеся, що індикатор блимає червоним, жовтим та зеленим кольором по черзі, а зумер пролунає три рази, вказуючи на те, що самоперевірка датчика успішно виконана.
2. Виберіть відповідне місце всередині стелі та за допомогою приладів просвердліть отвори відповідно до отворів на монтажній панелі.
3. Встановіть дюбелі в отримані отвори.
4. Закріпіть монтажну панель шурупами.
5. Поєднайте позначку «△» на задній панелі датчика з позначкою «△» на монтажній панелі і поверніть її за годинниковою стрілкою, щоб зафіксувати.
6. Для забезпечення більш надійної установки краще використовувати гвинти.



Монтаж на клейку стрічку

1. Після встановлення батареї натисніть і утримуйте кнопку вимкнення звуку/самоперевірки більше 3 секунд, щоб переконатися, що індикатор блимає червоним, жовтим та зеленим кольором по черзі, а зумер пролунає три рази, вказуючи на те, що самоперевірка датчика успішно виконана.
2. Зніміть захисну плівку з одного боку клейкої стрічки та приклейте стрічку на зворотний бік монтажної панелі.
3. Виберіть відповідне місце посередині стелі, переконайтеся, що поверхня установки гладка, рівна, чиста та суха. Не клейте датчик до поверхонь із фарбою або іншими покриттями, інакше через деякий час він легко відклеїться, що призведе до падіння датчика.

4. Відірвіть захисну плівку з іншого боку клейкої стрічки, приклейте та зафіксуйте монтажну панель. При наклеюванні щільно та рівномірно притисніть її протягом 30 секунд, щоб клей затвердів (рекомендується витримати 24 години перед встановленням датчика).
5. Поєднайте позначку «△» на задній панелі датчика з позначкою «△» на монтажній панелі і поверніть її за годинниковою стрілкою, щоб зафіксувати.



Сигнал стану датчика

Датчик має бездротовий мережевий інтерфейс, який виводить сигнали стану датчика в такий спосіб.

Стан датчика	Індикатор	Зумер	Додаток
Нормальний моніторинг	Не світиться (індикатор блимає зеленим кожні 56 секунд після живлення)	Немає звукових сигналів	Моніторинг у нормі
Самоперевірка	Блимає один раз на секунду, блимає червоним, жовтим та зеленим по черзі, з паузою кожні три рази	Один звуковий сигнал за секунду, пауза кожні три звукові сигнали	Самоперевірка
Пожежна тривога	Блимає червоним один раз на секунду	Один звуковий сигнал за секунду, пауза кожні три звукові сигнали	Пожежна тривога
Пов'язана сигналізація	Блимає червоним кожні 4 секунди	Один звуковий сигнал за секунду, пауза кожні три звукові сигнали	Пов'язана сигналізація
Збій	Блимає жовтим тричі кожні 48 секунд	Три звукові сигнали кожні 48 секунд	Збій
Низький заряд батареї	Блимає жовтим кожні 48 секунд.	Один звуковий сигнал кожні 48 секунд	Низький заряд

Самоперевірка

1. У нормальному стані датчика натисніть і утримуйте кнопку вимкнення звуку/самоперевірки більше 3 секунд, індикатор підтвердження блимає червоним, жовтим і зеленим по черзі, а зумер прозвучить три рази, вказуючи на те, що самоперевірка датчика в нормі.
2. Натисніть і не відпускайте, світловий індикатор та зумер повторять наведені вище звукові та світлові інструкції з паузою кожні три секунди, поки Ви не відпустите кнопку.
3. Рекомендується раз на місяць проводити самоперевірку датчика, при виявленні будь-якого збою вчасно зверніться до сервісної служби.

Пожежна тривога

1. Виявлено дим

Коли сигналізація працює нормально і виявляє, що концентрація диму досягає або перевищує встановлене значення датчика, світловий індикатор почне безперервно блимати червоним, блимаючи один раз на секунду, а зумер подасть різкий сигнал тривоги, видаючи звуковий сигнал один раз на секунду, роблячи паузу через кожні три сигнали.

2.У разі пожежі

Будь ласка, вчасно використовуйте засоби пожежогасіння, зателефонуйте до пожежної служби або вживіть інших ефективних заходів.

3.Якщо пожежа усунена

Натискання кнопки вимкнення звуку/самоперевірки вимкне зумер приблизно на 10 хвилин, протягом яких не буде звукового оповіщення. Приблизно через 10 хвилин датчик вийде з режиму "Вимкнення звуку". Якщо під час режиму «Вимкнення звуку» натиснути та утримувати кнопку вимкнення звуку/самоперевірки протягом 3 секунд або більше, аварійне звукове сповіщення буде відновлено. Коли концентрація диму нижче встановленого значення датчика, датчик автоматично повернеться у звичайний режим роботи.

4.Наступні умови також можуть призвести до помилкової тривоги датчика

- a. Дим або пар від приготування їжі можуть викликати помилкові спрацьовування.
- b. Висока вологість призводить до того, що датчик генерує конденсат і викликає несправжні спрацьовування.
- c. Використання хімічних та електричних засобів від комах може викликати помилкові спрацьовування.

- d.Аерозольні засоби, освіжувачі повітря, інсектициди тощо можуть викликати помилкові спрацьовування.
- e.Накопичення великої кількості пилу всередині датчика можуть викликати помилкові спрацьовування.

Збій

- 1.У разі збою датчика індикатор буде блимати жовтим три рази кожні 48 секунд, а зумер прозвучить безперервно три рази. У цьому випадку датчик не може нормально виявляти дим, зверніться до сервісної служби якнайшвидше.
- 2.У разі збою датчика натискання кнопки вимкнення звуку/самоперевірки відключить звук зумера приблизно на 8 годин. Протягом цього періоду немає звукового оповіщення. Приблизно через 8 годин датчик вийде з режиму "Вимкнення звуку". Якщо під час режиму "Вимкнення звуку" натиснути та утримувати кнопку вимкнення звуку/самоперевірки більше 3 секунд, звукове сповіщення про збій буде відновлено.

Низький заряд батареї

1. Коли батарея датчика розряджена, індикатор блиматиме жовтим один раз кожні 48 секунд, а зумер подасть один звуковий сигнал. Замініть батарею якнайшвидше.

2. Щоб забезпечити нормальну роботу датчика, замініть батарею протягом 7 днів.

Заміна батареї

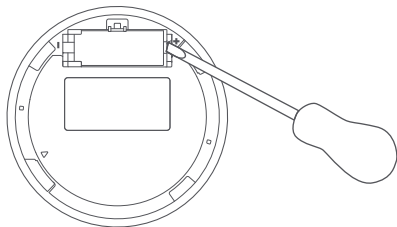
1. Утримуючи датчик, поверніть його проти годинникової стрілки та зніміть з монтажної панелі.

2. Витягніть стару батарею за допомогою викрутки.

3. Вставте нову батарею типу CR17450 у відсік для батарей, поєднайте сторону з позначкою «+» батареї і сторону з позначкою «+» від батареї.

4. Після заміни батареї натисніть і утримуйте кнопку вимкнення звуку/самоперевірки більше 3 секунд, і переконайтеся, що індикатор блимає червоним, жовтим та зеленим по черзі. У цей час зумер прозвучить тричі, вказуючи те що, що самоперевірка датчика успішно виконано.

5. Поєднайте позначку «△» на задній панелі датчика з позначкою «△» на панелі монтажу, поверніть за годинниковою стрілкою і зафіксуйте.



Технічні характеристики

Сповіщувач пожежний оптико-електронний автономний

Модель: JY-GZ-03AQ

Батарея: DC 3V(CR17450)

Бездротові протоколи: Zigbee

Розміри: $\varnothing 104.6 \times 42$ мм

Робоча температура: $0^{\circ}\text{C} \sim 40^{\circ}\text{C}$

Робоча вологість: 0 ~ 95% відносної вологості, без конденсації

Комплектація: Датчик $\times 1$, Монтажна панель $\times 1$, Батарея $\times 1$, Клейка стрічка $\times 1$, саморізи $\times 2$, Дюбелі $\times 2$, Посібник з експлуатації $\times 1$



+ 380 (44) 225 5454
info@romsat.ua <https://romsat.ua/> © ROMSAT.

03142, Україна, м. Київ,
вул. Василя Стуса, 35-37,
3 пов.

Збій	Причина збою	Спосіб вирішення
Індикатор не світиться	Батарею не встановлено, індикатор пошкоджено, інша причина	Повторно перевірте правильність встановлення батареї; зверніться до сервісної служби.
Зумер не видає звуків	Зумер пошкоджено	Зверніться до сервісної служби
Індикатор блимає жовтим кожні 48 секунд, а зумер подає один звуковий сигнал.	Низький заряд батареї	Замініть батарею
Індикатор блимає жовтим кожні 48 секунд тричі, а зумер подає три звукові сигнали.	Збій датчика	Зверніться до сервісної служби

Запобіжні заходи

1. Під час використання датчика при необхідності провести будівельні та інші роботи, при яких утворюється багато пилу, рекомендується спочатку зняти датчик, щоб запобігти потраплянню пилу всередину датчика, що призведе до надмірного скупчення пилу, тим самим спричинивши помилкове спрацювання.
2. Не розбирайте корпус та не ремонтуйте датчик самостійно.
3. Рекомендується раз на місяць очищати корпус датчика від пилу та бруду. Під час чищення використовуйте щітку або суху фланелеву тканину.
4. Цей продукт має функцію повідомлення про «пожежну тривогу» через бездротову мережу. На цю функцію впливають багато факторів, такі як середовище установки пристрою, мережне середовище та стан обслуговування пристрою та концентратора, підключеного до пристрою, мережеве середовище та статус використання мобільного телефону, використовованого користувачем, обсяг авторизації та статус. Виробник не дає жодних гарантій та обіцянок щодо надійності та своєчасності цієї функції.

5. Всі ризики, пов'язані з використанням цього продукту, несе користувач. У будь-якому випадку, якщо є якісь передбачувані відхилення від норми продукту (включаючи, крім іншого, недоставлені push-повідомлення, збої автоматичного виконання тощо) під час використання продукту та неможливість досягнення його ефективності або мети використання виробник не несе відповідальності за будь-які ризики, збитки, збитки, відшкодування, заборгованість чи витрати.
6. Цей продукт має функцію "Вимкнення звуку", що видається пристроєм через бездротову мережу. При використанні цієї функції у різних сценаріях (включаючи, крім іншого, роботу мобільного додатка, автоматичні налаштування), обов'язково спочатку перевірте місце встановлення пристрою, усуньте потенційну пожежну небезпеку або небезпеку на місці та переконайтеся, що «Вимкнення звуку» не призведе до займання, вибуху та інших небезпечних ситуацій (наприклад, до помилкового спрацьовування пристрою).

Дата виробництва та термін придатності вказані на упаковці

Інформація про заходи у разі несправності обладнання

У разі виявлення несправності обладнання:

1. Вийміть елемент живлення;
2. Зверніться до сервісного центру для отримання консультацій або ремонту обладнання.

* Обладнання не потребує періодичного обслуговування протягом терміну служби

Застереження

1. Цей прилад – НЕ іграшка. Будь ласка, не допускайте дітей.
2. Цей прилад призначений лише для використання в приміщенні. Не використовуйте його у вологому середовищі або на відкритому повітрі.
3. Захищайте пристрій від впливу вологи, не допускайте потрапляння води або інших рідин на пристрій.
4. Не розміщуйте прилад поблизу джерел тепла.
5. Не розміщуйте прилад у закритому корпусі, якщо там немає нормальної вентиляції.
6. Не намагайтеся відремонтувати пристрій самостійно. Усі ремонтні роботи повинні виконуватись авторизованим фахівцем.

Цей прилад призначений лише для підвищення зручності, якості домашніх розваг та нагадування про статус пристрою. Якщо користувач порушує інструкції щодо використання приладу, виробник не несе жодної відповідальності за ризики та пошкодження.

Відскануйте код на останній сторінці посібника, щоб додати пристрій за допомогою коду установки Zigbee 3.0.

* Будь ласка, уважно прочитайте цей посібник і зберігайте його в надійному місці.

* За потреби зміст цього посібника буде змінено або скориговано без спеціального повідомлення.